

**ПОПУЛЯРНАЯ МЕТОДИКА**

Серия публикаций для педагогов и родителей

# **ЗАЧЕМ И КАК РАЗБИРАТЬ СЛОВА ПО СОСТАВУ**

<https://buneeva.vsepravilno.com/>

ДОМАШНЯЯ ОНЛАЙН-ШКОЛА  
ГРАМОТНОСТИ  
ЕКАТЕРИНЫ БУНЕЕВОЙ



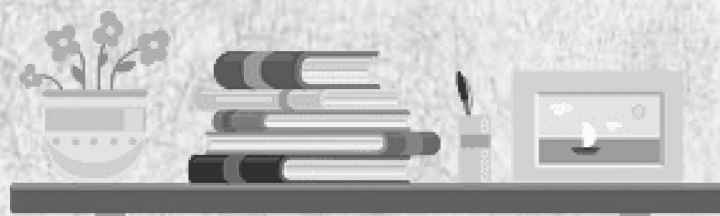
© Екатерина Бунеева, 2023

## РАЗБОР СЛОВА ПО СОСТАВУ: ЗАЧЕМ ОН НУЖЕН?

Разбирая слово по составу, сначала отделяем окончание и формообразующие суффиксы от основы слова, затем в основе находим корень, суффиксы и приставки, выделяем их.

В процессе этой работы ребёнок

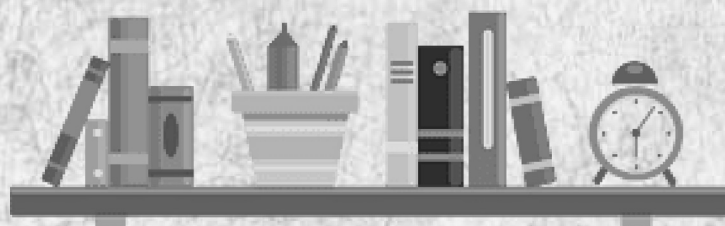
- 1 анализирует, как устроены слова в русском языке, улавливает закономерности и тем самым постепенно готовит базу для изучения иностранного языка через сопоставление;
- 2 подбирая однокоренные слова, вдумывается в их общий смысл и находит отличия в лексическом значении слов; таким образом обогащается словарный запас — активный, пассивный и потенциальный;
- 3 учится видеть в слове его части, а это одно из базовых умений при изучении орфографии, поскольку подавляющее большинство «школьных» орфограмм находится либо в корне, либо в приставке, либо в суффиксе, либо в окончании, либо на стыке приставки и корня;
- 4 развивает своё чувство языка, которое связано прежде всего с вниманием к словообразованию и словоизменению; это чувство языка ещё называют языковой интуицией, оно совершенно необходимо и для развития связной письменной речи, и для полноценной читательской деятельности.



## ПОРЯДОК РАЗБОРА СЛОВА ПО СОСТАВУ

- 1 Определяем **часть речи и форму слова**. Очень важно начинать именно с этого, поскольку у каждой части речи свои окончания и формообразующие суффиксы.
- 2 Находим **окончание**. Для этого устно изменяем слово по падежам, по числам или по лицам. Выделяем окончание значком □.
- 3 Смотрим, есть ли в слове **формообразующие суффиксы**, и если есть, выделяем значком ^.
- 4 Обозначаем **основу слова** значком \_\_\_\_\_. Основа — это часть слова без окончания и формообразующих суффиксов.
- 5 В основе находим **корень**. Для этого подбираем однокоренные слова и смотрим, какая у них общая часть. Выделяем корень значком ^.
- 6 Смотрим, есть ли **приставка** перед корнем. Если есть, выделяем её значком ⊔.
- 7 Смотрим, есть ли **суффикс** между корнем и окончанием или между корнем и формообразующим суффиксом, и если есть, выделяем его значком ^.

Регулярные упражнения в разборе слова по составу дадут результат только при условии, если эта работа проводится регулярно и грамотно организована, если она связана с обучением орфографии, с развитием речи и чувства языка.



# ПРИМЕРЫ РАЗБОРА СЛОВА ПО СОСТАВУ: РАЗВЕРНУТЫЙ АЛГОРИТМ

## ГЛАГОЛ

Думать, сделаем, рассказала

1. Определяю, в какой форме стоил глагол:  
**думать** — неопр.ф.; **сделаем** — буд.вр., 1-е л., мн.ч.; **рассказала** — прош.вр., ж.р.
2. Нахожу и выделяю окончание и суффиксы, которые не входят в основу:  
**думать**<sup>а</sup>, **сдела**ем, **рассказал**а.
3. Выделяю основу слова:  
думать<sup>а</sup>, сделаем, рассказала.
4. В составе основы нахожу и выделяю корень:  
думать<sup>а</sup> (дума, раздумье); сделаем (дело, деловой);  
рассказала (сказ, сказка).
5. Нахожу и выделяю приставку, суффикс.

Образец записи:

думать<sup>а</sup> — глаг. неопр.ф.

сделаем — глаг. буд.вр., 1-е л., мн.ч.

рассказала — глаг. прош.вр., ж.р., ед.ч.



# ПРИМЕРЫ РАЗБОРА СЛОВА ПО СОСТАВУ: РАЗВЁРНУТЫЙ АЛГОРИТМ

## ИМЯ СУЩЕСТВИТЕЛЬНОЕ

### Лисёнок

1. Имя существительное, ед.ч., мужской род.
2. Окончание нулевое (проверяю: *лисёнок*, *лисёнк*а, *лисён-*ку — окончание есть, но в И.п. оно не обозначено буквами, значит нулевое).
3. Основа слова *лисёнок* (часть слова без окончания).
4. Корень *лис* (однокоренные слова *лис*, *лиса*, *лисий*).
5. Приставки нет, суффикс *ёнок* (он есть в именах существительных, которые называют детёнышей животных: *козлёнок*, *мамонтёнок*, *совёнок*).

Записываю: лисёнок□

В корне в безударном положении пишется буква *и*, проверочные однокоренные слова: *лис*, *лисий*.



## КАК НАУЧИТЬ ПРАВИЛЬНО НАХОДИТЬ В СЛОВЕ КОРЕНЬ

1. Подбираем **однокоренные слова**.
2. Находим **самое короткое однокоренное слово**, через которое все их можно объяснить. Пример: *городок, городской, пригород, городничий* (устар.), *загородный*. Все эти слова можно объяснить через слово **город**: *городок* — это маленький город; *городской* — тот, что принадлежит городу или находится в нём (городской парк, городское хозяйство); *пригород* — поселение, что находится рядом с городом, «при городе»; *городничий* — так раньше назывался глава города; *загородный* — находящийся за пределами города. Все слова можно объяснить через слово **город**, значит, корень всех этих слов — *город*.

## НЕСКОЛЬКО ПРОСТЫХ ПРАВИЛ

- Подбираем для разбора слова с прозрачным морфемным составом, посильные для детей.
- Если в слове есть орфограммы, обязательно объясняем их.
- Даём специальные задания, требующие обращения к словарю морфем или к этимологии. Интересно узнавать про слова, состав которых изменился, но их нужно обязательно разбирать вместе. Например, показать, что в слове **белка** сейчас корень *белк*, окончание *а*, но в старину в нём был корень *бел*, потому что так называли зверьков белого цвета, а остальных, с другим цветом меха, называли **веверицами**. Сейчас по смыслу слово **белка** уже нельзя объяснить через слово **белый**, и корень *бел* не выделяется.

<https://buneeva.vsepravilno.com/>

ДОМАШНЯЯ ОНЛАЙН-ШКОЛА  
ГРАМОТНОСТИ  
ЕКАТЕРИНЫ БУНЕЕВОЙ

